

el ca rater mallorquí



llorenç payeras

jaume falconer



Consell de Mallorca
Departament de
Medi Ambient i Turisme





el ca rater mallorquí

Í N D E X

REFERÈNCIES HISTÒRIQUES	2
MORFOLOGIA	4
COLORACIONS	6
FUNCIONALITAT	12
ASPECTES SOCIALS	14
BIBLIOGRAFIA	16

REFERÈNCIES HISTÒRIQUES

L'agrupació racial anomenada Ca Rater és una població sense gran documentació històrica, totes les informacions o referències bibliogràfiques que es troben corresponen als darrers 150 anys.

Però, estudiant les relacions que pugui tenir amb altres poblacions canines, s'arriba a la conclusió que es tracta d'una població antiga. La incloem dins Podengo Portuguès petit, el Ca de Conills petit, i el mateix Ca Rater.

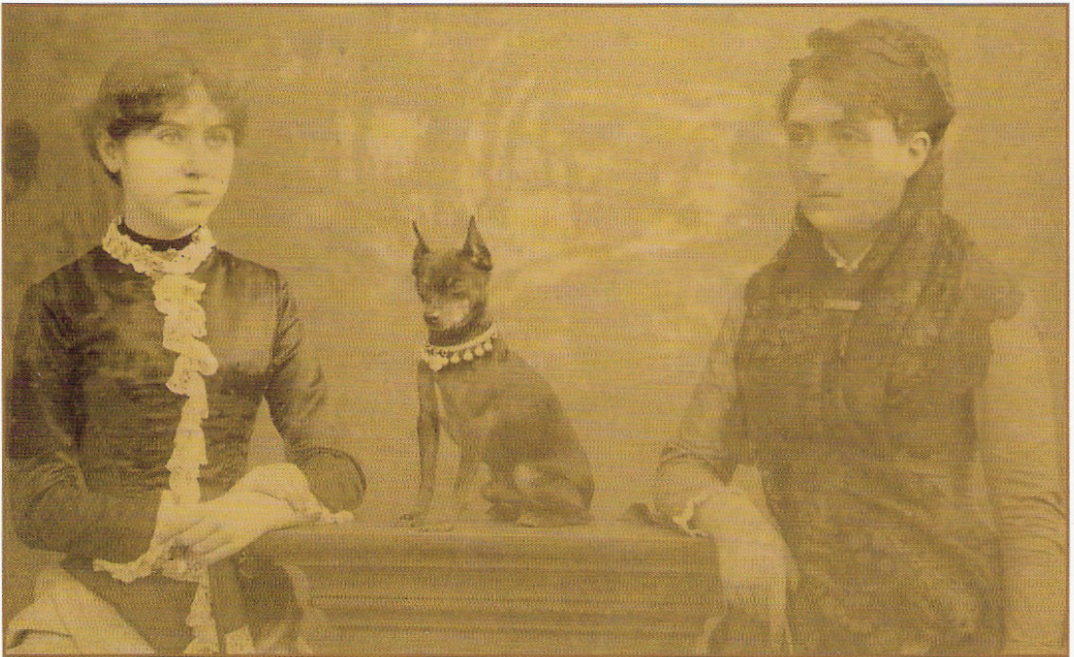
És, per tant, el Ca Rater, una raça d'antiga solera; malgrat que dins el món oficial de la canicultura, no hagi entrat encara, com els passa a la majoria de races autòctones molt locals i eminentment funcionals.

Funcionalment pertany al grup de cans especialitzats en la caça de petits mamífers, especialment rates i conills.

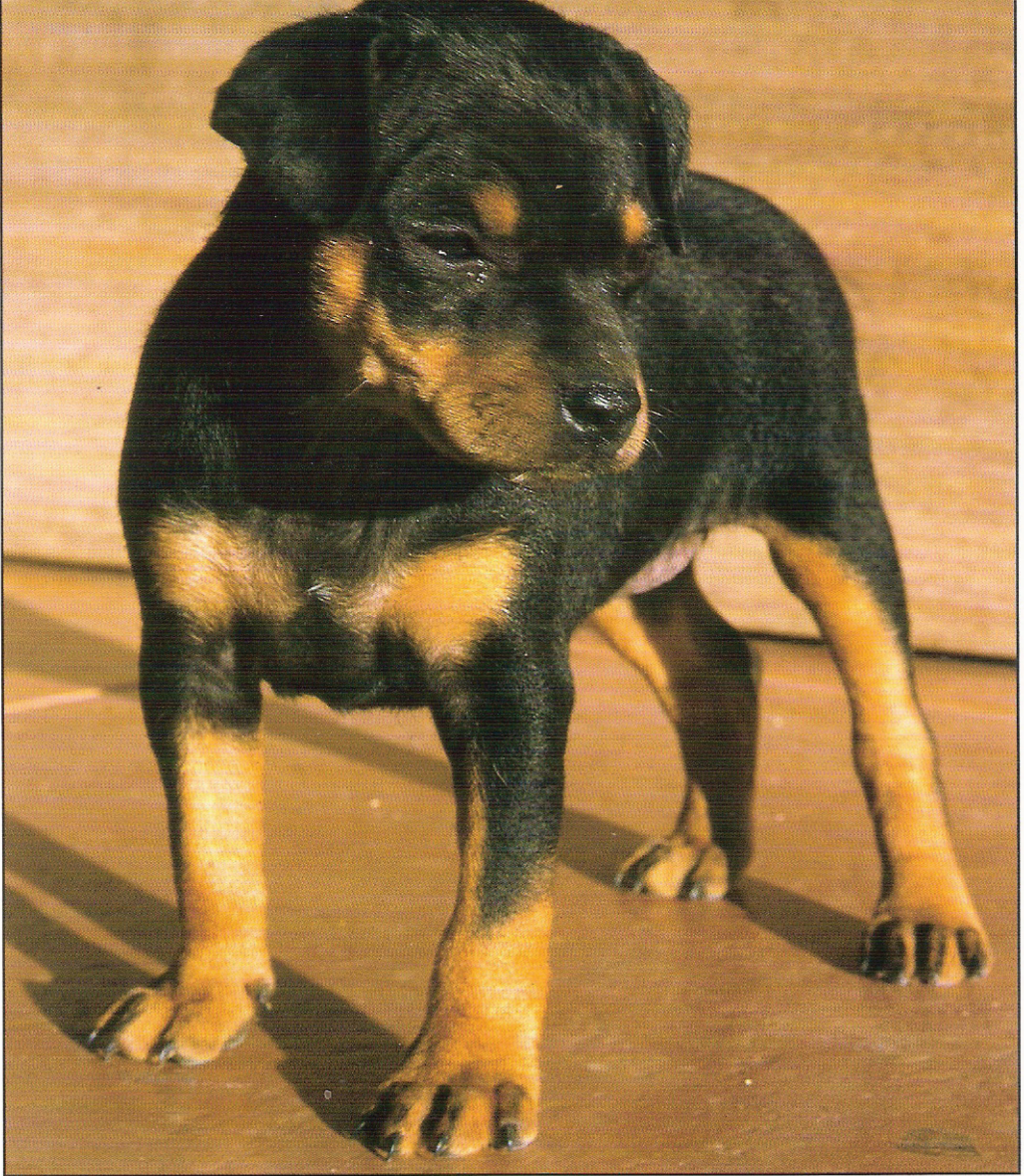
Aquests cans són coneguts amb el nom de raters, i dins el món caní amb el mot anglès "Terrier". A l'estat espanyol hi ha un parell de races amb aquesta aptitud, alguna d'elles molt pròxima al ca Rater Mallorquí. Aquestes races són les següents: Gos Rater Valencià, Bodeguero Jerezano, Villanuco de las Encartaciones i Ratero Murciano.

El parentiu del ca Rater Mallorquí amb el ca Rater Valencià és evident. Alguns textos citen l'arribada de arrossaires valencians a l'Albufera de Muro l'any 1901 com a font d'introducció del tipus valencià a Mallorca.

Altres apunten a les repoblacions massives de mallorquins a pobles com Taberna, a la vall de Gallinera al segle XVII, com la introducció del tipus mallorquí a la Comunitat Valenciana. Teoria que no seria gaire estranya, ja que en aquest indret es conserva la parla pròpia de Mallorca, a més de costums culinàries, com l'elaboració de la sobrassada.



Senyores dels Calderers (Sant Joan) fotografia de Vda. Virenque, Palma, 1900 Aprox.



Per arribar a conclusions de caire morfològic sobre les relacions d'ambdues races, el Club del Ca Rater Mallorquí i el Club del Gos Rater Valencià firmaren un conveni per caracteritzar les dues poblacions i treure conclusions al respecte. El resultat d'aquesta feina, sota el nom de **"Estudi zoomètric comparatiu entre el gos Rater Valencià i el ca Rater Mallorquí"**, es donà a conèixer l'any 2002.

Una altra vegada la vasta obra de l'Arxiduc Lluís Salvador d'Àustria, Die Balearn (1869), fa referència a un aspecte de la vida quotidiana de l'època, on apareix el tipus de ca a què ens referim. **"...els cans domèstics de la pagesia de Mallorca són petits, de cames curtes, bastards, amb les orelles dretes i de color de pell molt variat. Són dòcils i serveixen molt bé per guardar les eines i tot el que es deixa al camp durant la sesta"**.

Al diccionari "Català-Valencià-Balear" de Mossèn Antoni M^a. Alcover, l'entrada referent al ca que ens ocupa és la següent: **"Ca rater o ratoner, és un poc més gros que el ca nanell, no sol tenir coa, i és molt hàbil per agafar rates"**.

MORFOLOGIA

El Club del Ca rater Mallorquí estableix el següent prototipus racial.

1. Característiques generals

a) Descripció del conjunt

El Ca rater mallorquí és un ca petit, molt per davall de la grandària mitjana de l'espècie canina. La seva alçària no arriba als 40 cm., i són normals els 32 – 36 cm. als mascles i els 29 – 33 cm. a les femelles.

La relació d'alçària a la creu amb la longitud corporal és d'un a un en els mascles, és a dir, l'alçària del cos és igual a la seva longitud, i això es denomina en zootècnia animal de cos quadrat. Les femelles, com passa a quasi tots els mamífers quadrúpedes, tenen el cos més allargat però no s'allunyen de la relació d'un a un.

El seu pes és reduït de 3,5 a 5 quilos als mascles, i de 3 a 4 quilos a les femelles.

Tenint en compte que el perfil del cap, crani i cara és recte, es pot dir que d'acord amb la sistemàtica classificació d'en Baron el ca rater mallorquí és rectilini, breviline i ultraelipomètric.

b) Temperament

És un animal molt viu, amorós, molt nerviós i susceptible.

c) Utilitat

És un gran guardià de la casa, ja que avisa tot d'una a l'amo. Gran caçador de rates i conills, ja que entra per qualsevol enfony, salta les parets amb molta facilitat, al marge que corr amb molta rapidesa. És igualment un animal d'excel·lent companyia.

2. Característiques regionals

a) Cap

Destaca poc, però està en proporció harmònica amb el cos. L'amplària del crani és quasi igual a la longitud, i aquesta és superior a la longitud de la cara o morro. És molt notòria la diferència de volums entre el crani i la cara. Les línies superiors d'ambdós volums o eixos craniofacials són paral·lels, però en plans distants. La depressió frontonasal és molt marcada i forma un angle recte amb, els abans esmentats, eixos craniofacials.

La cara és estreta i marcadament punxeguda, amb els masseters ben marcats. El nas és petit i negre, i és aquest el seu color habitual, malgrat que existeix una correlació entre el color del nas, llavis i ulls, que són similars. Els llavis són prims i recollits, ben aferrats a les genives. El llambrot no és gens marcat i de color habitualment negre, com el nas i les altres mucoses. Les dents són blanques, sanes, fortes i correctament col·locades. La mossegada és de la manera anomenada "amb tisores". El paladar és també de coloració negra o marró en correlació amb les altres mucoses. Els ulls són rodons, grossos, un poc prominents i de posició horitzontal i frontal. El seu color és ambre fosc. Les parpelles són fines, ben aferrades a l'ull i de color negre. Les orelles són ben dretes, de grandària mitjana, triangulars, mòbils, d'inserció alta i sobresurten del pla lateral extern del cap quan l'animal està en situació d'alerta.

b) Coll

El coll és robust i cilíndric, de naixement baix i és prolongació del pit cap amunt i endavant. Malgrat que la seva robustesa dóna sensació d'agilitat i té la mateixa longitud que el cap.

c) Cos

És d'aspecte quadrangular als mascles i, pel contrari, a les femelles és més allargat. La musculatura és ferma, llarga i ben marcada. La creu no és gens marcada i té la mateixa alçària que la gropa. El pit és ample i arrodonit amb la punta de l'esternun totalment integrada dins la corba que forma. La línia esternal (post del pit), coincideix amb l'alçària dels colzes. Les espatlles són obliques, la línia dorsolumbar és horitzontal amb la llogada forta, recta i breu. El ventre és recollit, la gropa arrodonida i el costellam arquejat.

d) Coa

Habitualment és tallada ran del cos o conserva una vèrtebra. Es curiós observar que alguns cans noixen sense coa i d'altres amb una coa molt rudimentària que moltes vegades s'atrofia i cau tota sola.

e) Extremitats

Els membres anteriors estan ben separats pel pit, que sobresurt, i, en general, els membres són eixuts de carn, ben musculars, especialment els posteriors, dotats d'ossos forts i bones articulacions; el que afavoreix la gran capacitat que tenen per efectuar bots sobre la seva vertical a gran alçària. Els peus són molt fins i del tipus denominat "de llebre".

f) Marxa

Tant al trot com al galop és molt ràpid, ja que mou les extremitats a gran velocitat.

g) Pell

És molt fina i aferrada al cos. No presenta mai un llambrot molt marcat, ni papada, ni altres plecs. El pèl és curt i fi. El color principal del pelatge és el negre i foc amb diversos graus de l'extensió del negre sobre el foc i de la tonalitat del foc, ja que aquest és encès en alguns casos o més mat i color canyella en altres. És freqüent també la presència de clapes blanques, d'extensió variable, ja que oscil·la des d'una petita clapa al pit, fins quasi els animals completament blancs amb taques negres, negre i foc en el cap o simplement taques color foc; són els tricolors. Es pot donar també una mutació a color marró i foc, i per tant també el blanc i taronja.

h) Defectes

1) Lleus:

Absència d'algun premolar.
Caràcter apàtic.
Coa amb més d'una vèrtebra.

2) Greus:

Prognatisme moderat.
Absència d'uns quants premolars.
Pèl onat o excessivament llarg.

3) Eliminatoris:

Prognatisme excessiu.
Nas o mucoses despigmentades.
Monorquídia.
Més de tres centímetres per damunt o per davall la talla.
Orelles caigudes a partir d'un any d'edat.



COLORACIONS

A l'espècie canina el color del pèl no sol ésser un factor molt limitant, la majoria de races presenten una variació quant a coloració. Això és degut que la selecció de les races han obeït a criteris funcionals fins a temps recents. L'estandardització moderna de les poblacions canines tradicionals ha prioritzat l'homogenització morfològica per sobre de la funcionalitat, erosionant la variabilitat genètica d'aquestes races. Actualment podem assistir en algunes poblacions canines a la desqualificació d'exemplars per criteris absurds i capritxosos de limitacions de la capa de la raça, sense cap tipus de justificació tècnica que ho aconselli.

Al ca Rater, es troben unes coloracions molt concretes, típiques, conegudes i associades als tipus des de sempre pels criadors i caçadors.

Els colors del ca Rater venen genèticament determinats per tres sèries al·lèliques: l'Agutí (A), el Marró (B), i el Self (S). Aquestes sèries determinen el color general i les marques de foc, el color de fons, i les clapas blanques respectivament.

Patró de color

Del gen Agutí, que determina la distribució bàsica del color, només es troba l'al·lel "A¹", marques de foc. Aquesta manifestació del color consisteix amb unes marques de coloració roig encès sobre el color de fons. Aquestes estan situades al morro i coll, sobre els ulls, i a les extremitats. Segons l'exemplar poden ésser més o manco extenses. També segons l'individu poden tenir un color roig més o manco intens. Aquesta coloració és anomenada popularment "quatre ulls" a conseqüència de les dues taques de color roig, que a manera de celles té sobre els ulls.

Aquest al·lel té un comportament hereditari recessiu, però al ca Rater no es dona la coloració sense foc.

Coloració pròpiament dita

La definició del color de fons està subjecta a la sèrie "B". Amb la presència de "B", el color general és negre. Mentre que si es troba amb homocigosis el "b", el color general mutarà a Marró, no sols el pèl, sinó també la pell, els llavis, mucoses i ungles, i l'iris agafarà tonalitats més clares. Tot hi que canvia el color bàsic sempre es conserven les marques de foc.

A continuació s'enumeren totes les combinacions hereditàries dels colors de fons expressant els fenotips i genotips per aquest cas.



1. <u>Negre. BB x Negre. BB</u>	Negre. BB
2. <u>Negre. BB x Negre. Bb</u>	Negre. BB Negre. Bb
3. <u>Negre. BB x Marró. bb</u>	Negre. Bb
4. <u>Negre. Bb x Marró. bb</u>	Negre. Bb Marró. bb
5. <u>Negre. Bb x Negre. Bb</u>	Negre. BB Negre. Bb Marró. bb
6. <u>Marró. bb x Marró. bb</u>	Marró. bb

Extensió del color

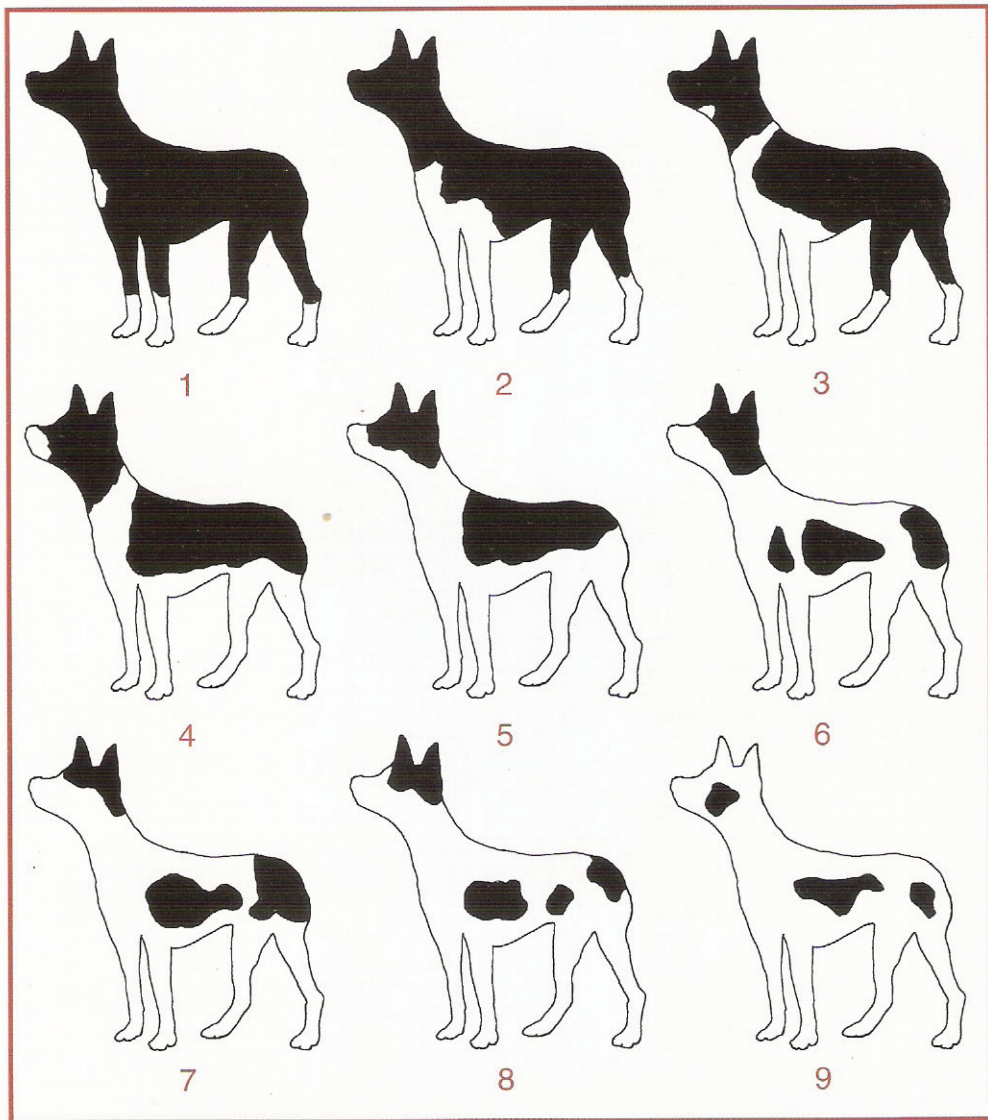
L'existència de clapes blanques a la capa és molt comú al ca Rater. Aquesta presència ve determinada per l'actuació de la sèrie "S" anomenada "Self", que a més del gen nominal té tres al·lels mutants. Aquests tres mutants expressen taques blanques sobre el color de fons, i els diferencia la quantitat de blanc que tenen cada una.

El nominal "SS" defineix la coloració completa sense taques blanques. En el cas del ca Rater: animals Negre i foc, o marró i foc sencers.

Per ordre de menys a més blanc: El primer al·lel és el "Taca Irlandès", representat pel símbol "sⁱ", aquest forma taques blanques que varien des d'alguns punts als dits i cames, pit, morro, fins a un estret anell voltant el coll o espatlles.

El segon és el "Taca Piu", representat pel símbol "s^p", aquí el blanc és més estès agafant part del cap i cos, extremitats i coa.

L'altre al·lel és el "Taca hiperexpressat", aquest produeix la màxima quantitat de blanc, deixant el color de base com a minoritari. Aquest es representa pel símbol "s^w".



Correspondència entre la distribució de les taques blanques i els tres al·lels mutants del gen S.





Denominació	Símbol	Figura
Tacat irlandès	s^i	1 - 3
Tacat piú	s^p	3 - 8
Tacat hiperexpressat	s^w	8 - 9

El comportament genètic del tres tipus de clapat de blanc és sempre recessiu, respecte del no clapat.

A continuació, s'expressen les combinacions hereditàries del clapat de blanc respecte al color sencer, detallant fenotips i genotips.

<u>1. Color sencer. SS x Color sencer. SS</u>	Color sencer. SS
<u>2. Color sencer. SS x Color sencer. Ss</u>	Color sencer. SS Color sencer. Ss
<u>3. Color sencer. SS x Clapat blanc. ss</u>	Color sencer. Ss
<u>4. Color sencer. Ss x Color sencer. Ss</u>	Color sencer. SS Color sencer. Ss Clapat blanc. ss
<u>5. Clapat blanc. ss x Clapat blanc. ss</u>	Clapat blanc. ss
<u>6. Color sencer. Ss x Clapat blanc. ss</u>	Color sencer. Ss Clapat blanc. ss

Hereditàriament els al·lels productors de clapes blanques són dominants, incomplets els uns respecte dels altres, per això a nivell pràctic es mostren inestables. És a dir, que si ens fixam en la quantitat mitja de blanc del pelatge del ca, la dominació resulta incompleta, però les variacions d'expressió dels diversos genotips es solapen entre si.

Per regla general, l'al·lel irlandès " s^i " és dominant respecte de " s^p " i " s^w ". Els heterocigòtics " Ss^p " i " Ss^w " presenten una quantitat de blanc característica del clapat irlandès.

L'al·lel irlandès " s^i " és dominant respecte de " s^p ", però no respecte de " s^w ". L'heterocigòtic " $s^i s^w$ " expressa el clapat piú.

Segons el prototipus en vigor, els colors reconeguts i considerats clàssics del ca Rater són detallats a continuació, adjuntant per a cada un la seva expressió genètica bàsica.

Color. (nom popular)	Genotip.
Negre i foc.	$B-A^t A^t S-$
Marró i foc.	$bb A^t A^t S-$
Negre i foc tacat de blanc.	$B-A^t A^t s^i s^i$
Marró i foc tacat de blanc.	$bb A^t A^t s^i s^i$
Tricolor.	$B-A^t A^t s^p s^p$ $B-A^t A^t s^w s^w$
Blanc i taronja.	$bb A^t A^t s^p s^p$ $bb A^t A^t s^w s^w$



Des d'antic, aquesta raça de cans, tal com els seus parents de races similars, són emprats principalment a la cacera dels conills, i d'altres espècies, més rarament.

A la caça del conills, el Ca Rater és utilitzat per cercar per dins les voreres brutes i abatzeres, de cada vegada més abundants, on no es poden ficar els altres tipus de cans més grossos; així el ca Rater cerca el conill amb l'olfacte i amb l'oïda i poc amb la vista. Dins la brutícia, els conills s'adonen que el ca hi va darrere i li fugen davant; cosa que es diu buidar; però no ho fan com quan els encalquen els cans eivissencs, que fugen escapats, sinó que ho fan a poc a poc. Els caçadors diuen que fan la rata, però prest o tard han de sortir de la brutícia, i és quan el caçador, escopeta a l'ull, li fot el tro. Alguns cans raters quan estan en plena forma i sobre tot si cacen a colles, agafen alguns conills a barres. Hi ha caçadors de voreres, alguns jubilats o caminadors que s'entretenen agafant un conill, adesiara quan passegen el ca.

Actualment, quan s'estan reivindicant les tècniques tradicionals de caça i la seva utilitat en el manteniment d'espais agrícoles o naturals, juntament amb la contribució a la conservació d'aspectes culturals importants, és necessari reivindicar la utilització de cans de caça de races locals per completar aquest nou esperit.

També se'ls ha emprat en algunes èpoques a la caça de rates a terrenys de l'albufera i altres prats o basses. No oblidem que fins a temps propers, la caça de rates formava un ofici, i que aquestes eren objecte de comerç i consum per estrany que ens paregui avui en dia.

El ca Rater contribueix al control dels malignes rosegadors de les cases i de fora vila, aquesta important feina la fa amb molt d'encert. D'aquesta efectivitat en la caça de rates és precisament originari el seu nom.

Als temps que corren, molts d'animals tant domèstics com salvatges, tenen una estimació per l'home, espectacular, i fora de mida. Aquesta els ha arribat a treure dels seus estats de col·laboradors domèstics o dels seus estats salvatges, per situar-los al seu costat, just per gaudir de la seva presència. Són els anomenats animals de companyia, més recentment, mascotes. Aquest pareix que és un paper que assoleix molt bé el Ca Rater. Així, a conseqüència de la seva petita mida, la seva gràcia i nervi, els seus colors, l'adaptació a espais petits i el seu fàcil manteniment i neteja, l'han convertit en un ca de companyia ideal.

Curiosament a conseqüència de la seva hiperactivitat, és un tipus de ca recomanat pels metges, per a conviure amb les persones amb problemes d'ànim o depressives. També és ideal, com a company per a les persones que viuen soles a casa.

Per això els cans raters són cercats per persones de totes les edats i condicions. I han arribat a ésser un cans cotitzats per damunt fins i tot d'altres races.



ASPECTES SOCIALS

El Ca Rater és una raça molt antiga, sempre ha estat molt escampada i utilitzada dins el món rural. El fet quotidià, particular i d'utilització individual, juntament amb l'idea de profit que s'ha tingut dels cans fins a temps molt recents, han fet que el Ca Rater no fos un tipus animal gaire anomenat. Per això es troben poques referències a la bibliografia. Però encara és més destacable que una població molt estesa no tingués un nom de consens fins fa pràcticament vint anys. Abans rebia diferents nominacions segons els pobles o els usos a que es destinava; així podia ser un foxterrieret, bufo, rateret, coniller, erisoner ...

El tipus ha estat sempre homogeni, i la feina de recuperació va ser més de nominació i estatus, que de unificació morfològica.

Els anys setanta, del passat segle, es començà la recuperació ordenada per part d'alguns criadors i aficionats. Va ésser als anys vuitanta, ja dins el "PATRONAT DE RACES AUTOCTONES DE MALLORCA", en què es començà a fer pública la raça i l'activitat de recuperació.

L'any 1990 es fundà el "Club Espanyol del Ca Rater Mallorquí", conegut per les sigles C E P R A M. Aquest agrupa a criadors, aficionats i caçadors de Cans Raters Mallorquins.

El club té dins les seves funcions estatutàries, les següents:

- Fomentar la cria i utilització del Ca Rater Mallorquí.
- La coordinació i la millora de la raça morfològica i funcionalment.
- Procedir a la petició, organització i gestió del llibre genealògic de la raça d'acord amb la normativa vigent.

El club gestiona des de fa anys un registre dels cans de la raça. Aquest consta d'un registre inicial, un de naixements i un de reproductors. Tots els cans són identificats amb un tatuatge a l'orella dreta, amb el número d'ordre i un codi de l'any de naixement.

El club organitza concentracions de cans, qualquna seguint una tradició fins i tot tan antiga com el propi club, com exemple la de Montuïri, des de l'any 1990. També està present a fires de caça i events agroramaders d'arreu de Mallorca.

Actualment el cens de cans de la raça inscrita al club està sobre el miler d'exemplars. Encara que la major part d'exemplars es troba fora dels registres, com passa a les zones d'origen de les races.





BIBLIOGRAFIA

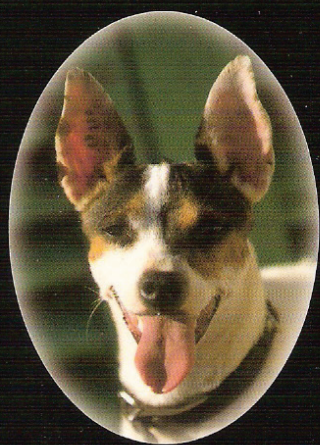
- ALCOVER, A. M. 1941. Diccionari Català – Valencià – Balear.
- ALCOVER, A. M. 1918. Dietari de l'eixide p'el reyne de València i Catalunya occidental. Butlletí del diccionari de la llengua Catalana.
- ARXIDUC LLUÍS SALVADOR D'ÀUSTRIA. 1869 - 1891. Die Balearem in Wort un Bild.
- BENITO, E. i MALO, R. 1992. Ca Rater. Razas Caninas españolas.
- CARCEL RUBIO, M.J; PAYERAS CAPELLÀ, L; CEPERO BRIZ, R; HERNÁNDEZ DE LUJÁN, S. 2002. Estudio zoométrico comparativo entre Gos rater València y Ca rater Mallorquí. V Congreso SERGA. Madrid.
- FONT OBRADOR, B. 1982. La repoblación del reino de València. Història de Lluçmajor.
- MOLL, F.de B. 1936. Els Mallorquins a la vall de Gallinera. Boletín del Reino de Mallorca.
- PAYERAS CAPELLÀ, LL. i PONS QUETGLES, P.A. 1991. Ca Rater. Races autòctones mallorquines.
- PAYERAS CAPELLÀ, LL. 1997. Programa de manteniment dels recursos genètics animals de les Illes Balears.
- PAYERAS CAPELLÀ, LL. i FALCONER PERELLÓ, J. 1998. Ca Rater. Races autòctones de les Illes Balears.
- PAYERAS CAPELLÀ, LL. 2000. Contribución al estudio biométrico de la raza canina "Rater Mallorquí": Dimorfismo sexual. III Congreso SERGA. Lugo.
- PAYERAS CAPELLÀ, LI; CARCEL RUBIO, M.J; GÓMEZ FERNANDEZ, M. 2002. Estudio faneróptico de tres agrupaciones raciales de perros ratoneros V Congreso de SERGA. Madrid.
- ROY ROBINSON. 1984. Genética para criadores de perros.





Consell de
Mallorca

■ Departament de
Medi Ambient i Natura



el ca rater
mallorquí